

## Station d'épuration

# Inauguration officielle

La nouvelle station d'épuration de la commune, mise en service en juillet 2010, a été inaugurée samedi 28 mai, après la terminaison complète des travaux.

Construite sur le même emplacement que l'ancienne, la nouvelle station d'épuration, de type boue activée est prévue pour 2000 habitants, cette station avec la mise en place d'une déphosphatation physico-chimique permet un traitement efficace du phosphore.

Le séchage des boues est réalisé sur des lits plantés de roseaux, procédé simple et peu onéreux en exploitation. Cette station remplace celle construite en 1974.

Elle a été construite pour un coût total d'environ 1,27 million d'euros HT.

Le financement a été assuré par une subvention de 383 371 € par le département ; une participation financière de 275 500 € de l'Agence de l'eau Loire-Bretagne au titre du programme de solidarité rurale, ce qui représente 51,8 % du montant total de la dépense.

Samedi à 9h30, c'était donc l'inauguration officielle où l'on notait, entre autres, la présence d'Éric Doligé, sénateur et président du Conseil général, Jean-Pierre Sueur, sénateur, Jean-Louis Bernard, député, Jean-Noël Cardoux et Claude de Ganay, vice présidents du Conseil général étaient présents ainsi que les maires, adjoints des communes du canton. Après la visite des installations, toutes les personnes invitées et parmi elles de nombreux habitants de la commune se sont retrouvées sous un chapiteau pour écouter les interventions de Patrick Foulon, maire de la commune et d'Éric Doligé.

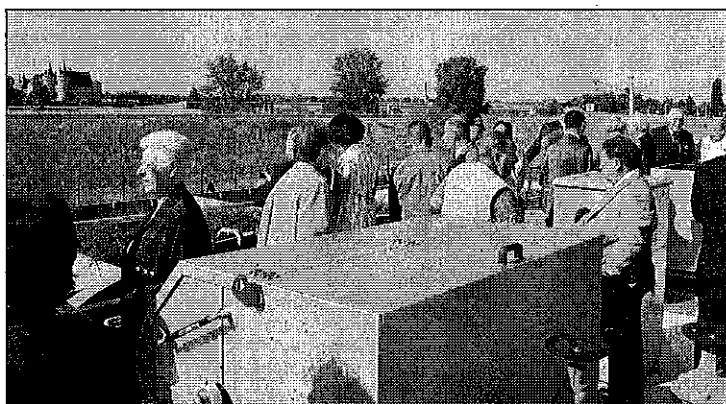
Pour le maire de Saint-Père, ce projet initié par l'ancienne municipalité n'a pas été remis en cause et a même fait l'objet d'une attention particulière et immédiate, face à la vétusté de l'ancienne station. C'est donc le travail de deux municipalités qu'il faut associer pour la réalisation de ce projet.

Et le maire de poursuivre en indiquant que l'investissement pour une commune comme Saint-Père est lourd mais que, avec les nouvelles technologies, cet investissement est réalisé pour une période de 35 ans à 40 ans, durée maximum d'une station.

En ce qui concerne la construction, le maire a évoqué les difficultés rencontrées car il fallait construire sur le terrain de l'ancienne station et main-



*Inauguration officielle avec Jean-Pierre Sueur, le maire Patrick Foulon, Eric Doligé, Jean-Noël Cardoux et Jean-Louis Bernard.*



*Visite de la station avec vue imprenable sur Sully*

tenir l'ancienne station en fonctionnement jusqu'à la mise en service de la nouvelle ce qui fut réalisé le 12 juillet 2010. Et le maire en profite pour adresser ses remerciements à tous ceux qui ont participé à ces travaux.

Pour le président du Conseil général, cet investissement est nécessaire car le traitement de l'eau est capital pour la vie de tous et qu'il faut abso-

lument protéger les ressources naturelles.

Et pour terminer son intervention, Éric Doligé a remis à Patrick Foulon la médaille du département car il est de coutume de l'offrir lors de la première inauguration du nouveau maire.

Les principales entreprises : IRH (Bureau d'études), La Saur adjudicataire du marché, BTP Val du Cher pour le Génie Civil, Exeau Centre pour le terrassement.



*Un moment de détente avec dégustation de saucisson à l'ail.*



*Explications lors des portes ouvertes*